

臺中區國立高級中學 101 學年度  
大學入學指定科目考試第二次聯合模擬考

國文考科

試題編號：AU-3014

—作答注意事項—

考試時間：80 分鐘

題型題數：

- 選擇題共 24 題
- 非選擇題共二大題

作答方式：

- 選擇題用 2B 鉛筆在「答案卡」上作答，修正時應以橡皮擦拭，切勿使用修正液（帶）。
- 非選擇題請在「答案卷」上作答，務必使用筆尖較粗之黑色墨水的筆書寫，且不得使用鉛筆。更正時，可以使用修正液（帶）。
- 答案卷每人一張，不得要求增補。

祝考試順利



## 第壹部分：選擇題（佔 55 分）

## 一、單選題（佔 34 分）

說明：第 1 至第 17 題，每題 4 個選項，其中只有 1 個是最適當的選項，畫記在答案卡之「選擇題答案區」。各題答對得 2 分，未作答、答錯或畫記多於 1 個選項者，該題以零分計算。

1. 下列各組「    」內的字，讀音完全相同的選項是：
  - (A)桂「擢」蘭槳／「擢」髮難數／「糶」出穀物
  - (B)懲前「毖」後／鈿頭雲「篦」／遇人「叱」離
  - (C)「俛」首繫頸／無痛分「娩」／「浼」人親行
  - (D)骨「鯁」在喉／「綆」短汲深／土偶桃「梗」
  
2. 下列文句用字完全正確的選項是：
  - (A)商場如戰場，想在同行激烈的競爭中展露頭角，就必須想辦法才能出奇制勝
  - (B)案件調查的過程務必審慎，避免因為模擬兩可的推論，造成以偏蓋全的錯誤
  - (C)不肖業者為了一己私利，枉顧良心，粗製爛造許多劣質品，投機的行爲令人不恥
  - (D)公司上下各有所司，若越俎代庖，僭越本分，日後引來他人的非議，便可謂咎由自取了
  
3. 下列文句「    」內的詞語，使用最恰當的選項是：
  - (A)古代文人修德養才，卻不遇明主，難免生發「井渫莫食」之慨嘆
  - (B)百貨公司專櫃的華服，件件「鏤篋朱紘」，時尚新穎，吸引消費者的目光
  - (C)社會上仍有許多「舖糟歎醜」的家庭，境況困窘，亟需善心人士捐款濟助
  - (D)溼冷的冬季，漫步在國家森林公園，抬頭遠望「風雨名山」，頓生孤寂之感
  
4. 閱讀下文，選出□□內最適合填入的選項：
 

甲、陽光混著菜香□□著一顆顆短髮的頭顱。好幾繩串的内衣內褲，淺淺的草灰色，有的已洗成泛白，全部靜靜垂在紅磚外的綠色菜園子旁。（陳列〈老兵紀念〉）

乙、鷹久久立在欄杆上，對我炫耀它億載傳說的美姿。它的頭腦猛厲，顏色是青灰中略帶蒼黃；它雙眼疾速，凝視如星辰參與商，而堅定的勾喙似乎隨時可以俯襲蛇蝎於□□的平蕪。（楊牧〈亭午之鷹〉）

丙、舊房子，每件事物都有厚厚一層情感的蛛網罩著。白蟻在木板牆的夾層中享受牠們的□□，我們在木製的歲月裡渾然不覺地作息，直到房子撐不住身子骨，用咳嗽提醒外公它隱瞞多年的病情。（陳大為〈從鬼〉）

  - (A)映射／綿延／時光
  - (B)迤邐／野闊／人生
  - (C)流瀉／曲折／糧食
  - (D)灑照／廣袤／天倫

5. 下列文字，依文意排列，順序最恰當的選項是：

夫視富貴而不動，處卑困而浩然其心者，真勇者也。

甲、其為適也

乙、然則水波之漣漪

丙、與夫莊周所謂惠施游於濠梁之樂何以異

丁、游魚之上下

戊、烏用蛟魚變怪之為壯哉

故名其亭曰游儵亭。（歐陽脩〈游儵亭記〉）

(A)乙丁甲丙戊

(B)丙戊甲乙丁

(C)丙戊乙丁甲

(D)乙丙丁戊甲

6. 閱讀下文，選出敘述正確的選項：

讀中國的舊小說，至少有兩大好處。一是可以認識舊社會的民情風土、市井江湖，為儒道釋俗化的三教文化作一注腳；另一則是在文言與白話之間搭一橋樑，俾在兩岸自由來往。當代學者慨嘆學子中文程度日低，開出來的藥方常是「多讀古書」。其實目前學生中文之病已近膏肓，勉強吞嚥幾丸《孟子》或《史記》，實在是杯水車薪，無濟於事，根柢太弱，虛不受補。倒是舊小說融貫文白，不但語言生動，句法自然，而且平仄妥貼，詞彙豐富；用白話寫的，有口語的流暢，無西化之夾生，可謂舊社會白語文的「原湯正味」，而用文言寫的，如《三國演義》、《聊齋誌異》與唐人傳奇之類，亦屬淺近文言，便於白話過渡。加以故事引人入勝，這些小說最能使青年讀者潛化於無形，耽讀之餘，不知不覺就把中文摸熟弄通，雖不足從事什麼聲韻訓詁，至少可以做到文從字順，達意通情。（余光中〈自豪與自幸——我的國文啟蒙〉）

(A)舊小說語言生動、平仄妥貼，適合用來考究聲韻訓詁

(B)如依作者的標準，〈虬髯客傳〉、《西廂記》均有益青年讀者熟習中文

(C)閱讀白話小說與淺近的文言小說，均能幫助青年讀者提昇遣詞用字的能力

(D)作者認為多讀古書可認識舊社會的民情風土，學習豐富的詞彙，提升學子的中文程度

7. 閱讀下文，選出敘述正確的選項：

□□知命不幸沒於沙頭，老年失手足，哀痛可知。十數日來，極苦心腹痛，兩日來似小愈。知命五男二女，託在老夫，為無可憂，但痛其狂心未歇，倉猝捨壽。（黃庭堅〈答人〉）

(A)□□應填舍兄或是舍弟

(B)適合送給黃庭堅的題辭是「痛失友于」、「雁行失序」

(C)黃庭堅向友人報凶時，應將此信直向對摺，文字在外

(D)黃知命之妻向人自稱時可用「未亡人」或「顯妣」

8. 漢語中有一種詞組，是名詞加上名詞組合而成，然而只取其中一個名詞的意義作為代表整個詞組的意義，如「一笑泯恩仇」當中的「恩仇」，只有「仇」而沒有「恩」的意思。下列選項中「」內的詞組屬於上述組成方式的是：
- (A)善惡智愚，相背絕遠，何啻「霄壤」之殊也  
 (B)質的張而「弓矢」至焉，林木茂而斧斤至焉  
 (C)宮中府中，俱為一體，陟罰臧否，不宜「異同」  
 (D)先世避秦時亂，率「妻子」、邑人來此絕境，不復出焉
9. 愛因斯坦定義成功人生的方程式是  $A=X+Y+Z$ ，其中  $A=Success$ （成功人生）、 $X=Work$ （認真工作）、 $Y=Play$ （盡情遊戲）、 $Z=keeping\ your\ mouth\ shut$ （少說多做）。下列選項與「Z」的精神最不符合的是：
- (A)君子食無求飽，居無求安，敏於事而慎於言，就有道而正焉，可謂好學也  
 (B)或曰：「雍也，仁而不佞。」子曰：「焉用佞？禦人以口給，屢憎於人，不知其仁，焉用佞？」  
 (C)子曰：「可與言，而不與之言，失人；不可與言，而與之言，失言。知者不失人，亦不失言。」  
 (D)司馬牛問仁。子曰：「仁者，其言也訥。」曰：「其言也訥，斯謂之仁矣乎？」子曰：「為之難，言之得無訥乎？」
10. 閱讀下列現代詩，選出詮釋最恰當的選項：
- 我在木柵考試院附近，你在板橋  
 考試題目：如何拆掉木柵，把  
 一根根木頭連成通向你的板橋（陳黎《小宇宙》第55首）
- (A)本詩旨在表達「我」亟欲完成考試，往赴約會的心情  
 (B)「木柵」在本詩可指囚禁，呈現「我」對情感的占有  
 (C)「板橋」在本詩既是地名，又暗指通往「你」的途徑  
 (D)詩中的「我」對於考試與情感均表現勝券在握的信心
11. 閱讀下列文字後，請依序選出對應的作家：
- (甲)余讀□□文為女婦者，一往情深，每以二三細事見之，使人欲涕  
 (乙)以作文養氣，引起歷見名山大川、京華人物。注意在此，而立言在彼，絕妙奇文  
 (丙)憑弔江山，恨人生之如寄。流連風月，喜造物之無私。一難一解，悠然曠遠  
 (丁)中間悲喜兩段，只是用來翻出後文憂樂耳。不然便是賦體矣！一肚皮聖賢心地，聖賢學問，發而為才子文章
- (A)震川／蘇轍／蘇軾／范仲淹  
 (B)徐淑／蘇轍／柳宗元／屈原  
 (C)震川／曹丕／蘇軾／屈原  
 (D)徐淑／曹丕／柳宗元／范仲淹

12. 閱讀甲、乙兩首敘寫孤鴻形象的詩詞，選出詮釋**最不符合**詩意的選項：

甲、孤鴻海上來，池潢不敢顧。側見雙翠鳥，巢在三珠樹。  
矯矯珍木巔，得無金丸懼？美服患人指，高明逼神惡。  
今我遊冥冥，弋者何所慕？

乙、缺月挂疏桐，漏斷人初靜。誰見幽人獨往來？飄渺孤鴻影。  
鶯起卻回頭，有恨無人省。揀盡寒枝不肯棲，寂寞沙洲冷。

- (A)兩者皆藉物寫人，「孤鴻」實為作者心情的投射  
(B)甲詩孤鴻可謂「洞悉世情，逍遙自得」；乙詞孤鴻可謂「曠達自適，不怨不尤」  
(C)甲詩末六句為孤鴻的獨白，其中前四句說雙翠鳥，後二句專說自己；乙詞後四句全寫孤鴻形象  
(D)甲詩從敘事起筆，交代孤鴻的來處，並見其謹慎的性格；乙詞從寫景起筆，以深夜之幽靜襯托孤鴻的驚懼不安

13. 閱讀下文，根據文意與對聯常識，甲、乙、丙依序適合填入的文句是：

李文秀跟著他進屋，只見屋內陳設雖然簡陋，卻頗雅潔，堂中懸著一副木板對聯，每一塊木板上刻著七個字，上聯道：「甲」，下聯道：「乙」。她自來回疆之後，從未見過對聯，也從來沒人教過她讀書，好在這十四個字均不艱深，小時候她母親都曾教過的，文義卻全然不懂。……華輝文武全才，說道：「這是王維七律中的一個對子，對子的上一句，叫做『丙』。這木板上聯說的是，知交一生的朋友，仍可能因利益而加害於你，不得不防備。至於下聯這一句，那是說你的好朋友得意了，青雲直上，要是你盼望他來提拔你、幫助你，只不過惹得他一番恥笑罷了。」（改寫自金庸《白馬嘯西風》）

- (A)志士幽人莫怨嗟／古來材大難為用／不露文章世已驚  
(B)野老與人爭席罷／海鷗何事更相疑／山中習靜觀朝槿  
(C)獻賦十年猶未遇／羞將華髮對華簪／陽和不散窮途恨  
(D)白首相知猶按劍／朱門早達笑彈冠／人情翻覆似波瀾

#### 14-15 題為題組

閱讀下列文字後，回答 14-15 題。

拙作《世紀末的華麗》，借的是上個世紀末奧地利的畫家克林姆的畫。當時的首善之都維也納，是甚麼光景呢？我認為，米蘭·昆德拉在他的小說《不朽》裡做了最好的描述。他說：「羞恥心和恬不知恥在勢均力敵的地方相交，這時色情處在異常緊張的時刻，維也納在世紀的轉換期經歷了這一刻。這一刻一去不再復返。」羞恥心如果是舊的好東西，恬不知恥就是新的壞東西。我從恬不知恥著手，寫出來這本《荒人手記》。我反省我這一代在台灣長大的人，我們屬於這個養成羞恥心的環境中長大的最後一代台灣人。

記得五、六年前大陸轟動一時的小說《廢都》，一般評論說是頹廢之都，唯鍾阿城則揣摩賈平凹的意思應該是，殘廢之都。阿城說：「中文裡的頹廢，是先要有物質和文化的底子，在這底子上沉溺，養成敏感乃至大廢不起，精緻到欲語無言，賞心悅目把玩終日卻涕泗忽至。《甲》的頹廢就是由此發展起來的，最後落了個白白茫茫大地真乾淨，可見原本並非是白白茫茫的大地。」而殘廢之都裡，無物可頹，見到的倒是一片饑渴，性饑渴，食饑渴。《廢都》不諱言模仿《乙》，不過他露了個底——饑漢子不知飽漢子飽的底。（改寫朱天文〈廢墟裡的新天使〉）

14. 請依前後文意判斷，《甲》、《乙》兩本小說依序應為：
- (A)紅樓夢／老殘遊記 (B)紅樓夢／金瓶梅  
(C)聊齋志異／金瓶梅 (D)聊齋志異／老殘遊記
15. 閱讀上文後，請依文意判斷敘述適切的選項：
- (A)依上述引文，頹廢和殘廢之區隔在於物質與文化的存廢  
(B)作者創作《荒人手記》的靈感來自奧地利畫家克林姆的畫作  
(C)米蘭·昆德拉認為羞恥心是個人涵養，恬不知恥是創作時的靈感  
(D)一般評論認為小說《廢都》意指頹廢之都，賈平凹則認為是殘廢之都

### 16-17 題為題組

閱讀下列文字後，回答 16-17 題。

吾操鋸以入富貴之家有年矣。有一至者焉，又往過之，則為墟矣。有再至三至者焉，而往過之，則為墟矣。問之其鄰，或曰：「噫，刑戮也。」或曰：「身既死而子孫不能有也。」或曰：「死而歸之官也。」吾以是觀之，非所謂食焉息其事而得天殃者邪？非強心以智而不足，不擇其才之稱否而冒之者邪？非多行可愧，知其不可而強為之者邪？將富貴難守，薄功而厚享之者邪？抑豐悴有時，一去一來，而不可常者邪？吾之心憫焉，是故擇其力之可能者行焉，樂富貴而悲貧賤，我豈異於人哉？（韓愈〈圯者王承福傳〉）

16. 下列敘述，最符合文中旨意的選項是：
- (A)富貴與貧賤均不可恃，勉人謹言慎行  
(B)事過境遷，人不能耽於過去的失敗中，應當放眼未來  
(C)人生無常，應衡量自己的能力，不強求過度的名利或享受  
(D)洞悉世事，心態超然，以旁人的遭遇為鑑卻不因此興發喜悲
17. 下列不屬於王承福推測富家遭禍原因的選項是：
- (A)守成不易，後繼無人 (B)未盡本分，上天降禍  
(C)多行不義，依然故我 (D)功勞微薄，自奉甚豐

## 二、多選題（佔 21 分）

說明：第 18 至第 24 題，每題有 5 個選項，其中至少有 1 個是正確的選項，選出正確選項畫記在答案卡之「選擇題答案區」。各題之選項獨立判定，所有選項均答對者，得 3 分；答錯 1 個選項者，得 1.8 分，答錯 2 個選項者，得 0.6 分，所有選項均未作答或答錯多於 2 個選項者，該題以零分計算。

18. 下列各組「」內的文字，前後意義相同的選項是：
- (A)吾妻來「歸」，時至軒中，從余問古事／男有分，女有「歸」
  - (B)太守即遣人隨其往，尋「向」所誌／常人貴遠賤近，「向」聲背實
  - (C)試使山東之國，與陳涉「度」長絜大／「度」我至軍中，公乃入
  - (D)凡百元首，承天「景」命，莫不殷憂而道著／我先王先民之「景」命，實式憑之
  - (E)其氣充乎其中，而溢乎貌，動乎其言，而「見」乎其文／是以古之作者，寄身於翰墨，「見」意於篇籍，不假良史之辭，不託飛馳之勢
19. 「互文」指文句前後的兩個意義單位不是獨立存在，需要同時觀看，語意互相涵蓋、補足，文意始為完整。例如：「負者歌於塗，行者休於樹。」指背負物品的人與路上行人，或在路上唱歌，或於樹下休憩。下列「」中的詩句屬於此種用法的選項是：
- (A)「父兮生我，母兮鞠我」。拊我畜我，長我育我
  - (B)「樹繞芳堤外，橋橫落照前」。依依半荒苑，行處獨聞蟬
  - (C)「小池已築魚千里，隙地仍栽芋百區」。朝市山林俱有累，不居京洛不江湖
  - (D)「棠梨葉落胭脂色，蕎麥花開白雪香」。何事吟餘忽惆悵？村橋原樹似吾鄉
  - (E)「花徑不曾緣客掃，蓬門今始為君開」。盤飧市遠無兼味，樽酒家貧只舊醅
20. 閱讀下文，選出敘述正確的選項：

西方人在提到他們的日常飲料時，有一句俏皮話形容咖啡應有的面貌說，它應該「黝黑如暗夜，炙熱如地獄，甜蜜如愛情。」這裡說的是，當咖啡烹煮調理恰適時，水熱、色黑、味甜，缺一不可；當然，如果你不加糖，那咖啡也至少應該「苦澀如失戀」。但這句俏皮話顯然是不夠的，咖啡固然應該黑熱甜美，我們之所以喝它，卻還因為我們相信它能在身上起某種作用。

1970 年，國學大師錢穆先生接受當時成功大學羅雲平校長的邀請，專程南下在台南一連演講四場，學院內外聽眾踴躍，蔚為盛況。那四場演講後來整理成《史學導言》一種，是錢穆先生論治史一本饒富趣味的通俗之作。在演講之中，錢穆先生竟然出人意表地舉了一個咖啡的例子。他是這樣說的：

「讓我再作一淺譬。一杯開水，調進兩匙咖啡，咖啡就在水裡發生了變化，但水還在那裡，咖啡也還在那裡。再加進一些牛奶和糖，又變了。但這杯水和咖啡、牛奶、糖，也還在那裡，這樣你便可以把它來喝。這是一路積存，一路變化。一路變化，同時



也一路積存。『所過者化』，不是過去了，乃是變化了。『所存者神』，這更奇妙。諸位要知這杯咖啡怎麼地成，或許諸位喝慣了不注意。它便是一個『存』，同時又是一個『神』。你喝它，它會在你身內起變化，那不是『神』嗎？」

為了解釋孟子說的「所過者化，所存者神」，大師神來之筆，以咖啡作譬，說水是水，咖啡是咖啡，混在一起，咖啡粉不見了，水也變黑了，但它們不是消失了，而是「化」了；形體雖然變化不見，卻還是一種存在，並且有一種「神」。喝了咖啡，亢奮難眠，那就是所存的「神」。（詹宏志《人生一瞬—咖啡應有的樣子》）

- (A) 錢穆以「所過者化，所存者神」為咖啡作譬
- (B) 錢穆以「形」、「神」闡釋史學與孟子的關係
- (C) 西方人認為「黑熱甜美」為一杯咖啡應有的面貌
- (D) 作者同意咖啡在身上起的作用，即是錢穆所謂的「神」
- (E) 「所過者化」的化指牛奶和糖；「所存者神」的神指咖啡

21. 閱讀下列元曲後，選出敘述正確的選項：

甲、對青山強整烏紗，歸雁橫秋，倦客思家。翠袖殷勤，金盃錯落，玉手琵琶。人老去西風白髮，蝶愁來明日黃花。回首天涯，一抹斜陽，數點寒鴉。

乙、興亡千古繁華夢，詩眼倦天涯。孔林喬木，吳宮蔓草，楚廟寒鴉。數間茅舍，藏書萬卷，投老村家。山中何事？松花釀酒，春水煎茶。

- (A) 依形式與用詞判斷，此二首應為散曲中的「小令」
- (B) 甲、乙二曲中的「倦」，其因均來自世事多變，興衰無常
- (C) 甲以「翠袖殷勤，金盃錯落，玉手琵琶」寫作者觀賞歌舞，獨自飲酒
- (D) 乙以「孔林喬木，吳宮蔓草，楚廟寒鴉」的鼎足對，隱喻官場險惡
- (E) 甲寫景由遠景入筆，拉至近景，末以遠景收結；乙寫景則由遠至近

22. 下列文句畫底線處動作描繪的說明，正確的選項是：

- (A) 〈鴻門宴〉：范增數目項王，舉所佩玉玦以示之者三，項王默然不應——可見范增亟欲項王當機立斷剷除劉邦，以免徒留後患
- (B) 〈馮諼客孟嘗君〉：（馮諼）乘其車，揭其劍，過其友，曰：「孟嘗君客我！」——寫馮諼受孟嘗君重用後富貴驕人的炫耀之情
- (C) 〈燭之武退秦師〉：秦伯說，與鄭人盟，使杞子、逢孫、楊孫戍之，乃還——秦穆公雖與鄭國結盟，但始終不信任鄭國，故加以戒備，派人戍守
- (D) 〈紀水沙連〉：番不用罽罽，駕鱗甲，挾弓矢射之，須臾盈筐。發家藏美酒，夫妻子女大嚼高歌，洵不知帝力於何有矣——寫原住民自給自足、和樂無憂的生活情況
- (E) 〈始得西山宴遊記〉：自余為僇人，居是州，恆惴慄，其隙也，則施施而行，漫漫而遊。——寫柳宗元的心情，從初貶時的憂懼不安，到置身永州後的從容舒緩

23. 所謂「經也者，恆久之至道，不刊之鴻教也。」以下就劉勰《文心雕龍·宗經》以及王守仁〈尊經閣記〉對「五經」的敘述，選出適當的配對：

一、**甲** 惟談天，入神致用。故《繫》稱旨遠辭文，言中事隱。韋編三絕，固哲人之驪淵也。**乙** 實記言，而訓詁茫昧，通乎爾雅，則文意曉然。故子夏嘆『昭昭若日月之明，離離如星辰之行』，言照灼也。**丙** 主言志，詁訓同書，攤風裁興，藻辭譎喻，溫柔在誦，故最附深衷矣。**丁** 以立體，據事制范，章條織曲，執而後顯，采掇片言，莫非寶也。**戊** 辨理，一字見義，五石六鷁，以詳備成文；雉門兩觀，以先後顯旨；其婉章志晦，諒以邃矣。（劉勰《文心雕龍·宗經第三》）

二、以言其陰陽消息之行焉，則謂之**子**；以言其紀綱政事之施焉，則謂之**丑**；以言其歌詠性情之發焉，則謂之**寅**；以言其條理節文之著焉，則謂之**卯**；以言其欣喜和平之生焉，則謂之**辰**；以言其誠偽邪正之辨焉，則謂之**辰**。（王守仁〈尊經閣記〉）

- (A) 甲與子皆填入《書》
- (B) 乙與丑皆填入《易》
- (C) 丙與寅皆填入《詩》
- (D) 丁與卯皆填入《禮》
- (E) 戊與辰皆填入《春秋》

24. 以下關於現代作家的敘述正確的選項有：

- (A) 魯迅：擅以諷刺之筆，揭示人民的愚昧，有「倒在血泊中的筆耕者」之稱
- (B) 張愛玲：寫作形式多元風格華麗與蒼涼，余光中曾稱讚「亦秀亦豪，健筆縱橫」
- (C) 鄭愁予：前期擅長抒情詩，語言輕柔浪漫；後期因生命體悟深刻，詩風轉趨成熟
- (D) 楊牧：兼擅詩、文、小說，秉持抒情傳統，創作風格一貫追求浪漫唯美、典麗多情
- (E) 黃春明：創作以小說為主，寫時代變遷下城鄉小人物的處境，於詼諧諷喻中寄寓關懷

### 第貳部分：非選擇題（佔 45 分）

說明：本大題共有二題，請依各題指示作答，答案務必寫在「答案卷」上，並標明題號一、二。作答務必使用筆尖較粗之黑色墨水的筆書寫，且不得使用鉛筆。

#### 一、文章分析（18 分）

閱讀框內甲、乙、丙三段詩文後，請說明：

- (一) 司馬遷、杜牧、王安石對項羽的描述有何不同？（9 分）
- (二) 請就上述三者，擇一表述你較認同的看法，並說明原因。（9 分）

答案必須標明(一)(二)分列書寫。(一)(二)合計文長限 200~250 字。

甲、於是項王乃欲東渡烏江。烏江亭長檣船待，謂項王曰：「江東雖小，地方千里，眾數十萬人，亦足王也。願大王急渡。今獨臣有船，漢軍至無以渡。」項王笑曰：「天之亡我，我何渡為！且籍與江東子弟八千人，渡江而西，今無一人還，縱江東父兄憐而王我，我何面目見之？縱彼不言，籍獨不愧於心乎？」（《史記·項羽本紀》）

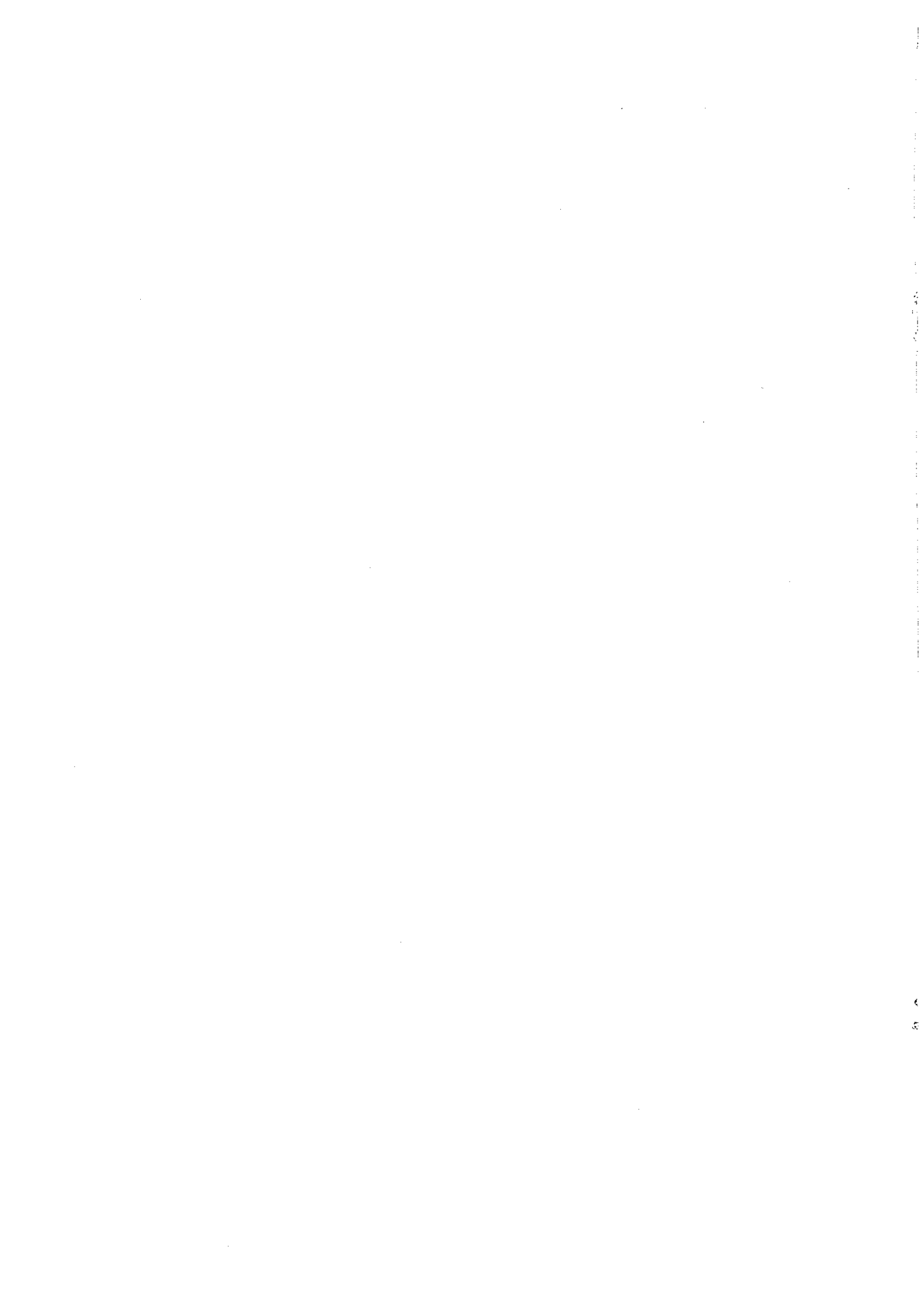
（檣，音一ㄨ，使船靠岸）

乙、勝敗兵家事不期，包羞忍恥是男兒。江東子弟多才俊，捲土重來未可知。（杜牧〈題烏江亭〉）

丙、百戰疲勞壯士哀，中原一敗勢難回。江東子弟今雖在，肯為君王捲土來？（王安石〈烏江亭〉）

## 二、引導寫作（27分）

黃錦樹於《焚燒》書中曾自述兒時因物質貧乏，使他後來珍惜閱讀帶來的富足。村上春樹於《遠方的鼓聲》中自述因創作靈感貧瘠，在失落的狀態下旅居海外三年，進而重新豐富創作的泉源。而「窮得只剩下錢」的狀況於今日亦時有所聞……請你依照自己的體會或見聞，以「貧與富」為題寫一篇文章，議論、記敘、抒情皆可，字數不限。



臺中區國立高級中學 101 學年度  
大學入學指定科目考試第二次聯合模擬考  
國文考科詳解

第壹部分：選擇題

一、單選題

1. 參考答案：(D)

試題解析：(A)出么、/出又乙、/去一么、。糶，賣出穀物。

(B)ㄅ一、。懲前毖後，謂從以前的錯誤或失敗中吸取教訓，便不致重犯。毖，謹慎戒慎。/ㄅ一、/ㄉ一、。

(C)ㄘㄨㄨ、/ㄇ一ㄋ、/ㄇ一、。浼人親行，請託人親自辦理。

(D)ㄉㄨ、。綆短汲深，用短繩汲取深井的水，比喻淺學不足以悟深理。土偶桃梗，形容人漂泊不定，失意落拓。又有以「桃偶」比喻傀儡。

2. 參考答案：(D)

試題解析：(A)「嶄」露頭角、出奇「致」勝。

(B)模「稜」兩可、以偏「概」全。

(C)「罔」顧良心、粗製「濫」造、令人不「齒」。

3. 參考答案：(A)

試題解析：(A)「井渫莫食」出自王粲〈登樓賦〉，用以形容人懷才不遇。

(B)「鏤簋朱紘」出自司馬光〈訓儉示康〉，指雕花器皿與朱紅帽帶，極言器物之美。

(C)「鋪糟歠醢」出自《楚辭·漁父》，乃指隨波逐流、與世推移的人生態度，並非粗劣的食物。

(D)「風雨名山」出自連橫〈臺灣通史序〉，比喻亂世不朽的著作。

4. 參考答案：(D)

試題解析：「迤邐」形容彎曲貌，不適合用來形容「陽光」，故排除(B)。「平蕪」為平原，用「曲折」形容較不當，故排除(C)。丙文「每件事物都有厚厚一層情感的蛛網罩著」、「享受」，故用(D)之「天倫」比(A)之「時光」適切。

5. 參考答案：(A)

試題解析：題幹的語意為人處於困境卻心胸開闊，故以「然則」接續下文的例子，而乙丁語意相承，指常見之景色，卻能生閒適之意。後以「與夫」連結，與另一組例子比較，表示如果心態廣闊，萬物靜觀之樂和莊子在橋上發現的濠梁之樂相同，也不需蛟魚游動之奇景方為壯景，丙戊為同一組，接到最後命名此亭為游儵亭。

翻譯：看待富貴而不動心，處於卑困之境而心胸浩然廣闊的人，是真正的勇者。那麼水波的漣漪、魚兒上下游動，自有閒適之意，這和莊子告訴惠施的濠梁之樂有何不同？又怎麼需要蛟龍奇魚的變動怪奇才算是壯景？因此命名此亭為游儵亭。

6. 參考答案：(C)

試題解析：(A)作者認為閱讀舊小說雖不足從事聲韻訓詁，至少可以做到文從字順，達意通情。

(B)本文以討論舊小說為主，《西廂記》為戲劇，並非小說，故不適合。

(D)「多讀古書」宜改為「舊小說」。

7. 參考答案：(B)

試題解析：(A)應填家兄或是舍弟。

(C)報凶時信紙直向對摺，文字在內。

(D)「顯妣」尊稱去世的母親。

語譯：我的弟弟知命不幸在沙頭過世，我在老年失去手足，十分哀痛。十幾天以來，我的心、腹很痛，這兩天有稍微好轉。知命共有五個兒子、二個女兒，託付給我，不需擔憂，但我悲痛他的雄心壯志尚未止息，卻倉猝離世。

8. 參考答案：(B)

試題解析：(A)出自北宋·胡仔《苕溪漁隱叢話後集》。「霄壤」兼指「天地」，用以形容如天地般相差極遠，極為不同。(B)語出荀子〈勸學〉，「弓矢」指「矢」。

(C)語出諸葛亮〈出師表〉。「異同」兩字，雖偏重「異」字，但兩字均為形容詞，和題目的名詞組成不同。

(D)語出陶潛〈桃花源記〉，「妻子」兼指「妻」與「子」，並無偏重其一。

9. 參考答案：(C)

試題解析：(C)強調人應掌握合宜的說話對象與內容。

語譯：(A)語出《論語·學而》。語譯：君子對於飲食不求甘美，對居處不求安適，勤敏地做事，謹慎地說話，親近有道德的人來糾正自己的錯誤，這樣就可算是好學了。

(B)言仁者不用善於巧辯。語出《論語·公冶長》。語譯：有人說：「雍，是個仁人，可惜口才不好。」孔子說：「何必要用口才呢？用流利的口才來對付人，時常被人討厭。我不知道雍是不是稱得上仁人，但仁人又何必要有流利的口才呢？」

(C)語出《論語·衛靈公》。語譯：孔子說：「可與他人交談，卻不與他人交談，這是錯失應該交談的人；不可與他人交談的話，卻與他人交談了，這是說了不該說的話。有智慧的人既不錯失應該交談的人，也不去說不該說的話。」

(D)語出《論語·顏淵》。語譯：司馬牛問行仁的方法。孔子說：「仁人說起話來不輕易出口。」司馬牛又問：「只是不輕易說話，就算得合於仁道了嗎？」孔子又說：「凡事做成很難；話怎麼能輕易地出口呢？」

10. 參考答案：(C)

試題解析：(A)本詩旨以「考試」為喻，表達面對情感隔閡的疑惑。

(B)「木柵」若指囚禁，應指囚禁「對方」及情感，然詩中言「我在木柵」，則指涉的對象便不符。由此可知木柵應非指「囚禁」，而是指「隔閡」。

(D)「如何拆掉」可看出詩人不知如何面對考試及情感的態度。

11. 參考答案：(A)

試題解析：(A)出自黃宗羲〈張節母葉孺人墓誌銘〉，原文□□內作「震川」。從「女婦」、「二三細事」可判斷應是善於描寫家庭瑣事，抒發內心真摯情感的歸有光（號震川）。

(B)出自吳楚材《古文觀止》。從「作文養氣」、「歷見名山大川、京華人物」、「注意在此，立言在彼」可判斷應是評論蘇轍〈上樞密韓太尉書〉。

(C)清·張伯行評蘇軾〈前赤壁賦〉語。從「恨人生之如寄」、「喜造物之無私」兩處可看出與〈赤壁賦〉中主客的問答內容相關，最後「悠然曠遠」正是為蘇軾的人生態度。

(D)清·金聖嘆評范仲淹〈岳陽樓記〉之語。從「中間悲喜兩段」判斷應為「雨悲」、「晴喜」；從「憂樂」判斷應為「先天下之憂而憂，後天下之樂而樂」。

12. 參考答案：(B)

試題解析：(B)(乙)詞應是「寂寞冷落，幽約怨悱」（「幽約怨悱」之評，乃出自張惠言《詞選序》）

語 譯：(甲)張九齡〈感遇〉。孤鴻從海上飛來，不敢看下面的池塘。側眼瞥見一雙翠鳥，築巢在三珠樹上。牠們棲息在高危的珍木上，能不怕打鳥的彈弓嗎？那些穿著華麗的人，尚且怕遭到別人的指摘；居高位的人也害怕遭到鬼神的憎惡。如今我像是一隻孤獨的鴻鳥，高遊在廣漠的天空，打鳥的人，又將怎麼獵得我呢？

(乙)蘇軾〈卜算子〉。月兒彎彎地掛在疏落的梧桐樹上，更鼓剛歇，四圍一片寂靜。誰見到一個隱士在獨來獨往呢？隱約間原來是一隻孤飛的雁影。因為有些驚慌，立刻飛起回頭一看，雖有滿腹牢騷，但無人能夠了解。所有的枯枝都找遍了，總不肯隨便地停在上面，沙洲上仍是一片蕭瑟和寒冷。

13. 參考答案：(D)

試題解析：題目言七律中的一個對子，可見應符合平仄相對的格律。且(丙)應與(乙)同為七律中的韻腳，故兩字的韻腳應相同。再以對聯常識及文意判斷即可。

(A)出自杜甫七言古詩〈古柏行〉。

(B)出自王維七言律詩〈積雨輞川莊作〉。

(C)出自錢起七言律詩〈贈闕下裴舍人〉。

(D)王維七言律詩〈酌酒與裴迪〉原詩作：酌酒與君君自寬，人情翻覆似波瀾。白首相知猶按劍，朱門先達笑彈冠。草色全經細雨濕，花枝欲動春風寒。世事浮雲何足問，不如高臥且加餐。

14. 參考答案：(B)

試題解析：「白白茫茫大地」一句為《紅樓夢》最終賈寶玉向父親賈政辭別時以一領大紅斗篷，在白茫茫的大地中下拜父親的場景；從「性饑渴」可判斷應為《金瓶梅》。

15. 參考答案：(A)

試題解析：(B)《荒人手記》應改為《世紀末的華麗》。

(C)文中並無此說。

(D)賈平凹是《廢都》的作者，「殘廢之都」則是鍾阿城的揣摩。

16. 參考答案：(C)

試題解析：(A)貧賤本來就不可恃，文中也無勉人謹言慎行。

(B)無此意。

(D)以他人的遭遇為前車之鑑，也因此心生憐憫。

17. 參考答案：(A)

試題解析：(A)為鄰人告知王承福富家遭禍的原因。

(B)由「食焉怠其事而得天殃」可知。

(C)由「多行可愧，知其不可而強為之」可知。

(D)由「功薄而厚享之」可知。

語 譯：我拿著塗抹水泥的工具進出富貴之家有一段時間了。有到過一次，之後又經過的人家，已經成為廢墟。有到過二、三次，之後又經過的人家，已經成為廢墟。問他們的鄰居，有人說：「唉，受到刑戮。」有人說：「主人去世之後，子孫不能保存產

業。」有人說：「死了之後，財產被充公了。」我因此觀察這件事，不是只靠別人供養飲食，懈怠工作，而受到天譴的人嗎？不是勉強用心，而智謀不足，不選擇適合自己的才能而去冒險的人嗎？不是做很多虧心事，知道不該做卻勉強去做的人嗎？是富貴難守住，功勞微薄卻厚待自己的人嗎？還是盛衰有其時，有時去有時來，不能維持長久？我的心憐憫他們，所以選擇我自己的能力能夠負荷的事來做，以富貴為樂而以貧賤為悲，難道我和一般人不同嗎？

## 二、多選題

18. 參考答案：(D)(E)

- 試題解析：(A)女子出嫁，歸有光〈項脊軒志〉／歸宿，《禮記·禮運》。  
(B)先前，陶淵明〈桃花源記〉／崇尚，顧炎武〈廉恥〉。  
(C)衡量、比較，賈誼〈過秦論〉／估計、揣測，《史記·項羽本紀》。  
(D)偉大，魏徵〈諫太宗十思疏〉／偉大，連橫〈臺灣通史序〉。  
(E)表現，蘇轍〈上樞密韓太尉書〉／表現，曹丕《典論·論文》。

19. 參考答案：(A)(E)

- 試題解析：(A)《詩經·小雅·蓼莪》。父母生下我、養育我。  
(B)歐陽脩〈雨後獨行洛北〉。樹林圍繞著芳香的長堤之外，橋橫跨於落日餘暉之下。  
(C)黃庭堅〈追和東坡題李亮功歸來圖〉。小池已養了魚，池塘面積彷彿千里寬闊，窄地似乎可種百區的芋。朝廷、山林都有它的負累，所以我不居京師也不隱居。  
(D)王禹偁〈村行〉。棠梨紅如胭脂的葉子落了下來，蕎麥白似雪的花帶著香氣開放。  
(E)杜甫〈客至〉。花木交錯的小徑與這扇蘆柴小門不曾因客人的來到而打掃乾淨，今日為你的來到才打開。因為距離市井很遠，沒有大魚大肉招待你，加以家貧，只有一杯舊釀的薄酒來敬你。

20. 參考答案：(C)(D)

- 試題解析：(A)錢穆以咖啡為「所過者化，所存者神」作淺譬。  
(B)本文無此說法。  
(E)「所過者化」指的是水、咖啡、牛奶、糖等形體的變化；「所存者神」錢穆認為是咖啡在身內起的變化，而詹宏志則理解為咖啡給人的亢奮難眠。

21. 參考答案：(A)(E)

- 試題解析：(A)依內容形式，無科白敘述，故排除為劇曲；依篇幅，這兩首較短，故可判斷為小令。甲、乙均為張可久小令之作，前者為〈折桂令·九日〉，後者為〈人月圓·山中書事〉。  
(B)甲是厭倦官場，想要返鄉。  
(C)由引文看不出有舞蹈，由「金盃錯落」也可知非單獨飲酒。  
(D)「孔林喬木，吳宮蔓草，楚廟寒鴉」意近於「吳宮花草埋幽徑，晉代衣冠成古丘」，指世事無常。

語譯：甲、面對著青山，勉強整理整理烏紗帽，看到一行行歸雁飛過秋空，引起倦客想念家鄉之情。慶祝重陽佳節的宴會中，有翠袖佳人殷勤招待；金杯交錯互相敬酒，美人的玉手彈奏著琵琶。年年的西風吹白了頭髮，人因而衰老；明日黃花凋謝，蝴蝶因為不認得路而憂愁。回頭盼望天涯，只見天邊一抹斜陽，幾隻寒鴉。



乙、千古興亡的事跡，有如一場繁華的美夢；詩人的眼裡，早就厭倦了流浪的生活。孔子的墓地，樹林已高大無比；吳王的宮殿，也蔓草叢生；而楚王的宗廟，更棲息著寒鴉。山中建築幾間茅舍，收藏萬卷圖書，可以終身隱居村家。山中做什麼事呢？採來松花釀成美酒，取來春水煎煮茗茶。

22. 參考答案：(A)(D)

試題解析：(B)馮諼當時並未受孟嘗君的重用，看似炫耀之舉實則是馮諼故示無能、觀察孟嘗君是否值得效忠，並非富貴驕人。

(C)秦穆公除退兵外，為避免鄭國受到晉國攻擊，故派人駐守協防。

(E)柳宗元來到永州，仍是「惴慄」，為解除其憂懼不安，故於閒暇時遊永州之山水。

23. 參考答案：(C)(D)(E)

翻譯：一、《易經》是專門談自然規律的，講得精深微妙，而且可以應用於實際。所以，《周易·繫辭下》中說：《易經》的意旨深遠，辭句富有文采，言語說得恰當，事理講得深奧。孔子讀這部書時，多次翻斷了繫竹簡的皮繩，可見它是聖人深奧哲理的寶藏。《尚書》其實是紀錄言論的，只是詞句的意義不易理解，但能夠通習《爾雅》，它的文意便可以明白清楚了。所以，子夏讚歎《尚書》說：「它論事明暢，像日月那樣更替明亮；內容清晰，像星宿那樣交互運行。」就是說《尚書》的記載清楚明白。《詩經》主要是用來表達情志的，它的詞句的意義和《尚書》一樣不易理解；它分為〈風〉、〈雅〉等不同類型的詩篇，運用「比」、「興」等不同的表現方法，文辭華美，比喻婉轉曲折；誦讀起來，可以體會到它的溫柔敦厚，所以它能貼近人們內心深處的情懷。《禮經》是用來樹立體統的，它根據事務來制訂規範，章程條例非常詳細周密；實行起來，功效顯著；任意從中摘取片言隻語，沒有不是瑰寶的。《春秋》辨別是非，用一個字就顯示出了褒貶的用意。這部書中「有五塊隕石落到宋國」，「有六隻鷓鴣退著飛過宋國都城」的記載，是以詳細的記事方法來構成文辭；又如關於「雉門及兩觀發生火災」的記載，是以排列的先後來顯出主次輕重不同的用意。它的那種婉轉曲折、含蓄隱蔽的寫法，的確使它所記載的事情，包含有深刻的用意。

二、用它來說明陰陽盛衰的道理，便叫做《易》；說明法紀政事的措施，便叫做《書》；說明歌詠情感的發生，便叫做《詩》；說明秩序制度的設立，便叫做《禮》；說明欣悅和平的產生，便叫做《樂》；說明真偽邪正的分辨，便叫做《春秋》。

24. 參考答案：(C)(E)

試題解析：(A)「倒在血泊中的筆耕者」為鍾理和，非魯迅。

(B)「亦秀亦豪」乃是余光中對張曉風的稱讚。

(D)楊牧無小說之創作，創作風格葉珊時期浪漫唯美，更改筆名楊牧後轉為冷靜含蓄。

## 第貳部分：非選擇題

### 一、文章分析

參考答案：(一)甲是以史書的角度來寫，記敘項羽為求不愧於心而不願渡江，塑造項羽悲劇英雄的形象；乙是為項羽的烏江自刎感到惋惜，認為項羽如果渡江，則天下鹿死誰手還是未知數；丙則就反面的角度思考，認為項羽就算渡江，也無法扭轉局勢。

(二)需擇一表述認同並說明原因，原因只要言之成理，不論正反面的看法，都能獲得一定的分數。

評分標準：

A 等	如果二題皆能符合題幹要求，敘述清楚，條理分明，或能有所發揮
B 等	若二題只有一題符合題幹要求，敘述平實，文字尚稱通順，或雖能扣住基本旨意，唯刻板轉抄、節錄原文
C 等	內容大多不符題幹要求，文字蕪雜，敘述浮泛

基於題幹的要求，考生必須分列小題作答。若不分項或不標(一)、(二)卻仍層次清楚者，酌扣一級；而若完全照抄原文，給零分。除此之外，試題尚有 200~250 字的文長限制，因此字數不足 150 字或超過 300 字者，降一級。最後，再依錯別字多寡斟酌降級。

## 二、引導寫作

評分說明：

A 等	A+	25~27	若能對「貧」與「富」二者兼及，並能呼應扣合，對「貧」與「富」的意蘊，闡述妥適而深入，以及舉證貼切，體悟深刻者
	A	22~24	
	A-	19~21	
B 等	B+	16~18	若內容合題，唯欠深入，情理平淡，文采不足者
	B	13~15	
	B-	10~12	
C 等	C+	7~9	若單論「貧」或「富」，或內容貧乏，且「貧」、「富」未能呼應扣合，對「貧」、「富」的意蘊，闡述失當，以及論述不足或舉證欠當者
	C	4~6	
	C-	1~3	

除此之外，文不終篇者，至多得 B+（18 分）；一段成文者，至多給 B 級（15 分），另也會視標點符號之使用與錯別字多寡，斟酌減分。